

COPYRIGHT © Hangzhou EZVIZ Software Co., Ltd. ALL RIGHTS RESERVED.

Any and all information, including, among others, wordings, pictures, graphs are the properties of Hangzhou EZVIZ Software Co., Ltd. (hereinafter referred to as “EZVIZ”). This user manual (hereinafter referred to as “the Manual”) cannot be reproduced, changed, translated, or distributed, partially or wholly, by any means, without the prior written permission of EZVIZ. Unless otherwise stipulated, EZVIZ does not make any warranties, guarantees or representations, express or implied, regarding to the Manual.


About this Manual

The Manual includes instructions for using and managing the product. Pictures, charts, images and all other information hereinafter are for description and explanation only. The information contained in the Manual is subject to change, without notice, due to firmware updates or other reasons. Please find the latest version in the EZVIZ™ website (<http://www.ezviz.com>).

Revision Record

New release – January, 2022

Trademarks Acknowledgement

EZVIZ™, ™, and other EZVIZ's trademarks and logos are the properties of EZVIZ in various jurisdictions. Other trademarks and logos mentioned below are the properties of their respective owners.

Legal Disclaimer

TO THE MAXIMUM EXTENT PERMITTED BY APPLICABLE LAW, THE PRODUCT DESCRIBED, WITH ITS HARDWARE, SOFTWARE AND FIRMWARE, IS PROVIDED “AS IS”, WITH ALL FAULTS AND ERRORS, AND EZVIZ MAKES NO WARRANTIES, EXPRESS OR IMPLIED, INCLUDING WITHOUT LIMITATION, MERCHANTABILITY, SATISFACTORY QUALITY, FITNESS FOR A PARTICULAR PURPOSE, AND NON-INFRINGEMENT OF THIRD PARTY. IN NO EVENT WILL EZVIZ, ITS DIRECTORS, OFFICERS, EMPLOYEES, OR AGENTS BE LIABLE TO YOU FOR ANY SPECIAL, CONSEQUENTIAL, INCIDENTAL, OR INDIRECT DAMAGES, INCLUDING, AMONG OTHERS, DAMAGES FOR LOSS OF BUSINESS PROFITS, BUSINESS INTERRUPTION, OR LOSS OF DATA OR DOCUMENTATION, IN CONNECTION WITH THE USE OF THIS PRODUCT, EVEN IF EZVIZ HAS BEEN ADVISED OF THE POSSIBILITY OF SUCH DAMAGES.

TO THE MAXIMUM EXTENT PERMITTED BY APPLICABLE LAW, IN NO EVENT SHALL EZVIZ'S TOTAL LIABILITY FOR ALL DAMAGES EXCEED THE ORIGINAL PURCHASE PRICE OF THE PRODUCT.

EZVIZ DOES NOT UNDERTAKE ANY LIABILITY FOR PERSONAL INJURY OR PROPERTY DAMAGE AS THE RESULT OF PRODUCT INTERRUPTION OR SERVICE TERMINATION CAUSED BY: A) IMPROPER INSTALLATION OR USAGE OTHER THAN AS REQUESTED; B) THE PROTECTION OF NATIONAL OR PUBLIC INTERESTS; C) FORCE MAJEURE; D) YOURSELF OR THE THIRD PARTY, INCLUDING WITHOUT LIMITATION, USING ANY THIRD PARTY'S PRODUCTS, SOFTWARE, APPLICATIONS, AND AMONG OTHERS.

REGARDING TO THE PRODUCT WITH INTERNET ACCESS, THE USE OF PRODUCT SHALL BE WHOLLY AT YOUR OWN RISKS. EZVIZ SHALL NOT TAKE ANY RESPONSIBILITIES FOR ABNORMAL OPERATION, PRIVACY LEAKAGE OR OTHER DAMAGES RESULTING FROM CYBER ATTACK, HACKER ATTACK, VIRUS INSPECTION, OR OTHER INTERNET SECURITY RISKS; HOWEVER, EZVIZ WILL PROVIDE TIMELY TECHNICAL SUPPORT IF REQUIRED. SURVEILLANCE LAWS AND DATA PROTECTION LAWS VARY BY JURISDICTION. PLEASE CHECK ALL RELEVANT LAWS IN YOUR JURISDICTION BEFORE USING THIS PRODUCT IN ORDER TO ENSURE THAT YOUR USE CONFORMS TO THE APPLICABLE LAW. EZVIZ SHALL NOT BE LIABLE IN THE EVENT THAT THIS PRODUCT IS USED WITH ILLEGITIMATE PURPOSES.

IN THE EVENT OF ANY CONFLICTS BETWEEN THE ABOVE AND THE APPLICABLE LAW, THE LATTER PREVAILS.

目次

概要	1
1. パッケージ同梱物.....	1
2. 基本操作.....	1
セットアップ	2
1. EZVIZ アプリの入手	2
2. 温度・湿度モニターの電源を入れる.....	2
3. 温度・湿度モニターの追加	3
設置	4
製品の仕様	5
EZVIZ アプリの操作	5
1. ホームページ.....	5
2. 設定.....	5

概要

1. パッケージ同梱物



温度・湿度モニター (x1)



3M テープ (x1)



規制情報 (x1)

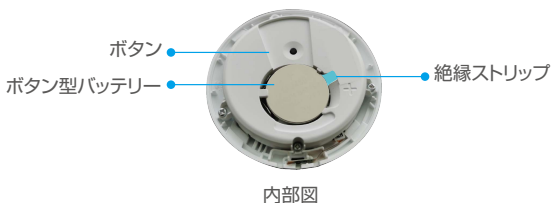


クイックスタートガイド (x1)

2. 基本操作

温度・湿度モニターは屋内の温度と湿度を検知して表示し、リンクされている EZVIZ ゲートウェイに関連データを送信します。EZVIZ アプリにモニターを追加すると、リアルタイムでスマートフォンに関連データを表示することができます。さらに、他の EZVIZ スマート製品をトリガーして、スマートな家庭生活を送ることができます。

構造



名前	説明
ボタン	<ul style="list-style-type: none"> ボタンを 5 秒間長押しすると、温度・湿度モニターが起動し、デバイス追加モードに移行します。その際にデバイス画面でシグナルアイコンが速く点滅します。 ボタンを短く押すとデータ表示が摂氏 (°C) と華氏 (°F) に切り換わります。 ボタンを短く 2 回押すと、通常モードとハイパフォーマンスモードが切り替わります。

ディスプレイ画面



セットアップ

手順に従って、モニターを設定する:

1. EZVIZ アプリを入手します。
2. 温度・湿度モニターの電源を入れます。
3. EZVIZ アカウントにモニターを追加します。

1. EZVIZ アプリの入手

1. スマートフォンを Wi-Fi に接続します (推奨)。
2. App Store または Google Play™ で「EZVIZ」と検索して、EZVIZ アプリをダウンロード、インストールします。
3. アプリを起動し、EZVIZ ユーザーアカウントを登録します。

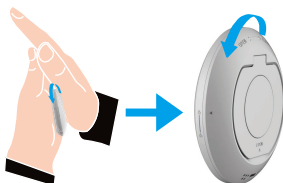


i 既にアプリを使用している場合、最新バージョンであることをご確認ください。アップデートが入手できるかどうか確認するには、App Store を開き、「EZVIZ」で検索してください。

2. 温度・湿度モニターの電源を入れる

ステップ 1 背面カバーを取り外す

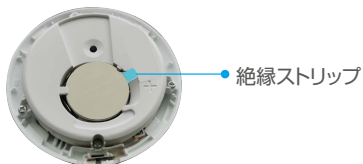
下図のように反時計回りに回して、温度・湿度モニターのカバーを取り外します。



i 温度・湿度モニターを手の中に入れ、手のひらで押して回すようお勧めします。

ステップ2 絶縁ストリップの取り外し

指で、バッテリーの絶縁ストリップを引き出します。



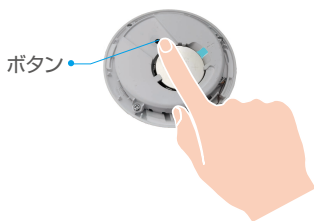
- ・ スマートフォンで低電圧プロンプトが表示されたら、すみやかにバッテリーを交換してください。
- ・ バッテリーを交換する必要がある場合は、CR2450 を1個購入してください。
- ・ バッテリーを交換する際には、プラス極を上に向けて入れてください。

3. 温度・湿度モニターの追加

- ・ モニターは、EZVIZ Zigbee スマートゲートウェイ(以降、「ゲートウェイ」と一緒に使用する必要があります。ゲートウェイのユーザーマニュアルを参照して EZVIZ Cloud にゲートウェイを追加してから、下のステップに従ってモニターをゲートウェイに追加してください。

方法1:QRコードをスキャンして追加する

1. EZVIZ アプリでアカウントにログインし、デバイス追加アイコンをタップすると、QRコードスキャンインターフェイスが表示されます。
2. モニター画面のシグナルアイコンが点滅するまでボタンを5秒以上長押しすると、モニターがデバイス追加モードに移行します。



- ・ 3分以上経過すると、モニターは自動的にデバイス追加モードを終了します。

3. カバー内側またはユーザーマニュアル表紙の QR コードをスキャンして、温度・湿度モニターをゲートウェイに追加します。



4. アプリのウィザードにしたがって、温度・湿度モニターをゲートウェイに追加します。
5. 温度・湿度モニターの背面カバーを時計回りにしっかりと回転させて、背面カバー上の位置合わせマーク▶を前面カバーのマーク⊕に合わせます。



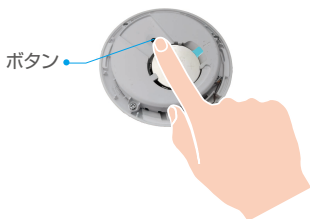
方法 2:ゲートウェイで追加する

- ゲートウェイで温度・湿度モニターを追加する際には、モニターを、ゲートウェイにできるだけ近づけてください。

- ゲートウェイの機能ボタンを押し、ゲートウェイをデバイス追加モードにします。



- モニター画面のシグナルアイコンが点滅するまでボタンを 5 秒以上長押しすると、モニターがデバイス追加モードに移行します。



- モニターがゲートウェイに無事追加され、ゲートウェイが追加の成功をプロンプトします。
- 温度・湿度モニターが正常に追加されたら、モニターの背面カバーを時計回りにしっかりと回転させて、背面カバー上の位置合わせマーク▶を前面カバーのマーク◀に合わせます。



設置

- 金属は ZigBee 信号を減衰させるので、金属ドアにモニターを取り付けしないでください。その場合、ドアの横の壁面に取り付けるようお勧めします。
- 腐食性や強磁場のある環境にモニターを設置しないでください。
- モニターとゲートウェイの間の距離は 20m 未満にすることをお勧めします。間に壁がある場合、壁の数は 2 枚までに留めてください。
- 広さが 200㎡以下の家屋にモニターを設置するようお勧めします。それ以上広い家屋の場合、使用体験を向上させるため、2 台以上のモニターを購入してください。
- 3M テープを貼付する前に、テープの粘着力を上げるため、貼付面の汚れを落としてください。石灰質の壁面には貼付できません。

必要に応じて机の上にモニターを配置してください。もしくは、3M テープで、1 メートル下の壁面に貼り付けてください。

机の上に置く



必要な場所に貼付する (3M テープで)



製品の仕様

動作温度	-10℃～ 60℃
動作湿度	相対湿度 0% ～ 99%
ワイヤレスプロトコル	ZigBee 3.0
バッテリーのタイプ	CR2450
バッテリーの使用可能期間	12 か月

i 本デバイスに関するその他の情報につきましては、www.ezviz.com/jp を参照してください。

EZVIZ アプリの操作

i アプリインターフェイスはバージョンのアップデートにより異なり、お使いのスマートフォンにインストールされたアプリのインターフェイスが優先されます。

1. ホームページ

EZVIZ アプリを起動し、関連ゲートウェイのホームページを開くと、そのページで、必要に応じて温度・湿度モニターを管理できます。

ログ	モニターの検知ログです。
----	--------------

2. 設定

パラメータ	説明
デバイス名	デバイス名をカスタマイズできます。
温度 / 湿度アラーム	デバイスが有効になると、温度または湿度が設定を上回ったことを通知するアラームメッセージが送信されます。
温度の単位	モニターの現在の温度単位が確認できます。
動作モード	モニターの現在の動作モードが確認できます。
関連デバイス	検知器に接続されたゲートウェイを見ることができます。
デバイス情報	ここでデバイス情報が確認できます。
共有	デバイスを共有します。
デバイスを削除	タップすると、EZVIZ Cloud からデバイスが削除されます。